



**Journée
Technique CMCS**



**ETUDE DES POTENTIALITES PISCICOLES
SUR LES BASSINS CHARENTE ET SEUDRE**

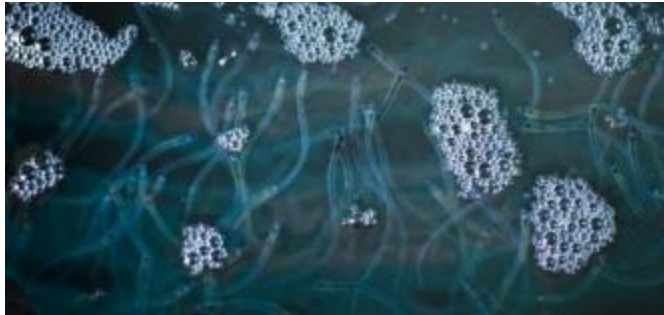


**19 octobre 2021
Cognac**





Rappel des objectifs



Production d' un bilan de la **situation des poissons migrateurs**



Réalisation un **état d'avancement des travaux** en matière de restauration de la **continuité écologique**.

Bilan de la franchissabilité actuelle des barrages, analyse objective sur les gains écologiques par rapport aux investissements, et identification des ouvrages prioritaires



Création de bases de données « ouvrages » et « suivis biologiques »

Bancarisation, analyses avec automatisation et contrôle



Analyse critique des actions initiées depuis 2008 et Définition de nouvelles pistes de travail ou d'actions (**révision SDAGE / PLAGEPOMI**)

Propositions de nouveaux indicateurs de suivis, réflexions sur les méthodes d'analyses des résultats, identification d'objectifs opérationnels de gestion





Définir et hiérarchiser les objectifs stratégiques



LES POTAMOTOQUES

Pour **un nombre de géniteurs donné** colonisant le territoire, générer les conditions de circulation et d'habitabilité qui permettront de produire le plus grand nombre de juvéniles (en bonne santé) capables de rejoindre le milieu marin et **constituer *in fine* de nouveaux géniteurs**

4 grands objectifs, par ordre d'importance



1/ Maximiser la capacité d'accueil en **habitats de reproduction** de qualité

2/ Assurer la meilleure **accessibilité** aux habitats de qualité

3/ Réduire le plus possible les **facteurs de mortalité**

4/ Veiller à ce que les **jeunes stades** disposent de conditions de vie favorables à leur **survie** et leur **croissance** jusqu'au **retour en mer**

Définir et hiérarchiser les objectifs stratégiques

LES THALASSOTOQUES

Pour un **nombre de juvéniles donné** colonisant le territoire, générer les conditions de circulation et d'habitabilité qui permettront de produire le **plus grand nombre de géniteurs** (en bonne santé) capables de **rejoindre le milieu marin**

4 grands objectifs, par ordre d'importance

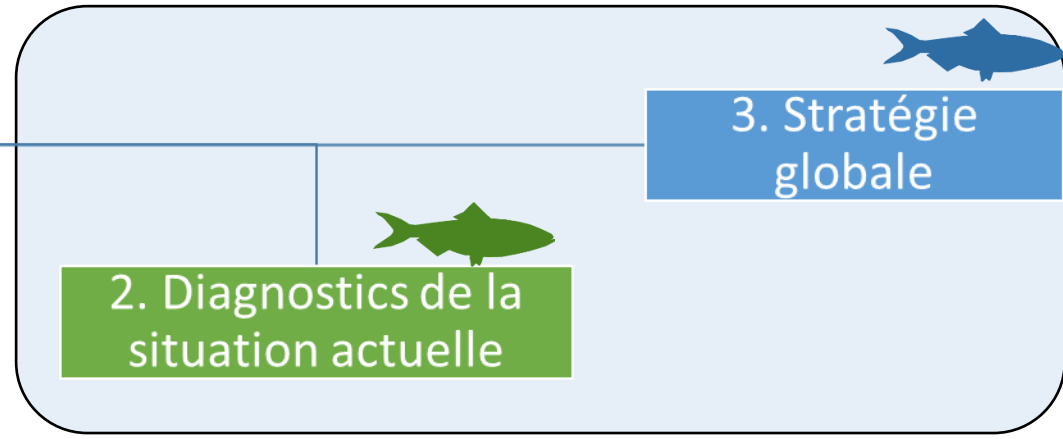


- 1/ Réduire le plus possible les **facteurs de mortalité**
- 2/ Assurer la meilleure **accessibilité** aux habitats de vie/croissance (en priorité ceux les plus productifs ?)
- 3/ Maximiser la capacité d'accueil en **habitats de vie/croissance** de qualité
- 4/ Veiller à ce que les conditions de vie/croissance permettent aux futurs géniteurs de disposer des **qualités physiques et sanitaires** requises pour réaliser leur **reproduction marine avec succès**

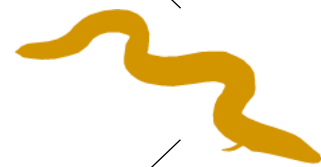
Cadre conceptuel de l'expertise



1. Objectifs cadre



- Orientations
- Actions
- Modifications/ajustements de l'existant



Déclinaison pour chacun des 4 grands objectifs



Cadre conceptuel de l'expertise

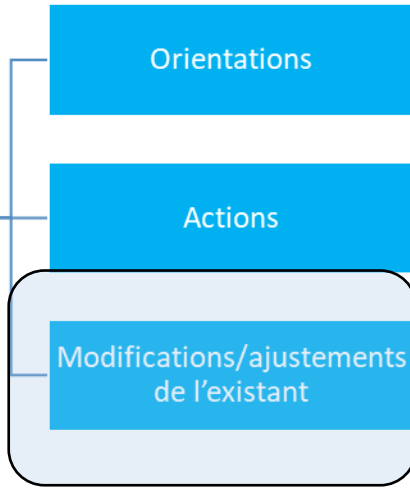


1. Objectifs cadre

2. Diagnostics de la situation actuelle



3. Stratégie globale



Approche par indicateur du Tableau de Bord



A retrouver dans le rapport final de l'expertise ici

http://www.fleuve-charente.net/wp-content/uploads/2021/09/Expertise-POMI-Charente-Seudre_VFF-sept2021.pdf





Maximiser la capacité d'accueil en habitats de reproduction de qualité

- **Taux d'étagement élevé** sur l'axe Charente (faible pente naturelle, succession des ouvrages)
moyenne = 65 % ; >90% sur les secteurs actuellement accessibles par les aloses/lamproies

- **Absence totale de frayère naturelle** sur les linéaires les plus colonisés par les géniteurs



frayères de substitution majoritairement localisées en **pieds d'ouvrages**



frayères potentielles rares (lien avec le substrat), **bras secondaires** des ouvrages, pieds d'ouvrages

- **Solutions** pour un accès à des habitats de meilleure qualité ?
 - . améliorer significativement les **conditions de migration sur l'axe** pour rendre accessibles des habitats de meilleure qualité ;
 - . identifier des solutions pour **restaurer ou recréer des habitats** sur le linéaire actuellement colonisé.

OBJECTIF
n°1



Maximiser la capacité d'accueil en habitats de reproduction de qualité



OBJECTIF
n°1



Localiser, quantifier et décrire le **potentiel d'accueil** de la Charente en termes d'habitats pour la reproduction des aloses et des lamproies dans différentes conditions de débits



Définir la bonne **méthodologie** de description du potentiel

Rechercher des solutions pour **augmenter le potentiel d'accueil**

- *Réduction du taux d'étagement sur le linéaire facilement accessible*
- *Optimisation de la gestion hydraulique de certains ouvrages afin de favoriser une attractivité et des conditions d'habitats optimales sur certains bras à privilégier*



Identifier les secteurs à **potentiel maximal**. Faire le lien avec la répartition actuelle des frayères actives. **Définir une stratégie « migration »** à partir de cette expertise

Faisabilité d'expérimentation d'une **opération de débarrage** sur un ou plusieurs ouvrages

 Du diagnostic à l'action



Réduire le plus possible les facteurs de mortalité – la pêche

OBJECTIF
n°1

Professionnelle



Concerne très majoritairement le **stade civelle**

Quotas particulièrement élevés en rapport aux surfaces de
BV

Gestion **décidée à une échelle nationale** avec peu de
concertation des acteurs locaux

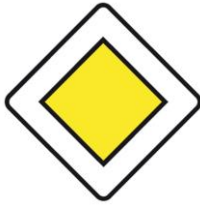
Braconnage



A priori une activité illicite **bien répandue sur le territoire**
(stade civelle) mais de vraies difficultés à caractériser cette
activité et donc **estimer le niveau d'enjeu**



Réduire le plus possible les facteurs de mortalité – la pêche



Réduire les prélèvements de **civelles**

Quotas « conso/repeuplement » Charente-Seudre et Brouage 2018/2019 : 6 000 kg pour une surface d'habitats naturels colonisables par l'Anguille d'environ 5 950 km² (estimation PGA)

En comparaison :

Quotas UGA Garonne-Dordogne-Leyre-Arcachon : 8 300 kg pour un BV d'environ 60000 km²

Quotas UGA Loire : 30 500 kg pour un BV d'environ 102 000 km²

Quotas Adour : 3 200 kg pour un BV d'environ 19 250 km²

Pour la **saison 2018/2019**, total de 2 500 kg de civelles pêchées sur Charente-Seudre.
La pêche professionnelle a prélevé 7 500 000 civelles au milieu.

+ 3 500 kg de civelles de **repeuplement** (10 500 000 d'individus) qui ont été pêchées puis transférées (**taux de survie a priori inférieurs** à une colonisation naturelle)

OBJECTIF
n°1



Réduire le plus possible les facteurs de mortalité – la pêche



Réduire les prélèvements de **civelles**

Déséquilibre entre **niveaux de capture** (taux d'échappement), **indicateurs de colonisation** et statut de l'espèce



Les décisions relatives à l'attribution des quotas annuels ne sont pas de la **gouvernance** du bassin Charente-Seudre



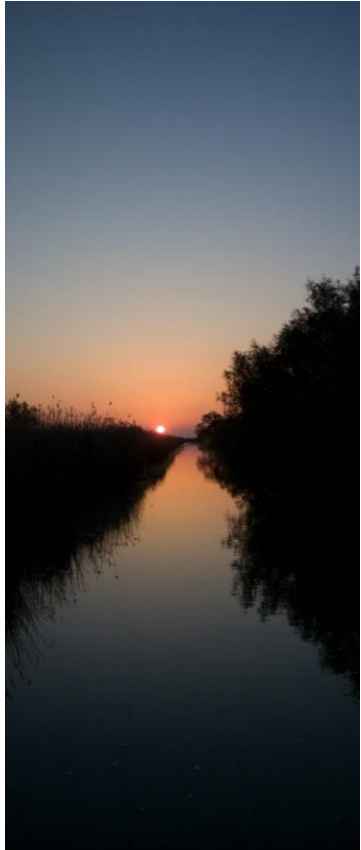
Initier des échanges avec la pêche professionnelle pour identifier des **solutions pertinentes** pour tous
plan de sortie de flotte, projet expérimental d'un moratoire sur la civelle sur 2 saisons sur la Seudre (= > effet sur les passages à la passe-piège de Saujon, estimation du taux d'exploitation)

Demander une modification des critères d'attribution des quotas. Proposer de travailler sur la planification de l'**arrêt des repeuplements** avec **indemnisation financière** des pêcheurs professionnels



OBJECTIF
n°1

- Rendre les ouvrages aval des axes de migration **les plus transparents possibles** et **évaluer l'effet des actions** entreprises à cet effet
- Mieux caractériser les **habitats de reproduction** et engager une réflexion sur le potentiel de **restauration d'habitats** de qualité par la **gestion des ouvrages** ou leur **aménagement/effacement** (cf. affluents)
- Préciser les connaissances relatives à la **caractérisation des captures par les différentes activités de pêche**. A court terme; estimer des **taux d'exploitation** par espèce et type d'activité. Echanger avec les acteurs concernés sur les **pistes de gestion**
- Affiner la connaissance sur des pressions encore peu connues mais potentiellement à fort enjeu pour la dynamique des espèces : présence **silure glane**, perte d'habitats liée aux **assecs non-naturels**, **état sanitaire** des anguilles en lien avec les habitats
- Optimiser certains axes du dispositif de suivi actuel (suivis bulls, pêches ANG) pour **dégager de nouveaux moyens** destinés à **augmenter la robustesse/puissance des indicateurs** « clés » du Tableau de Bord (Crouin, passes-pièges notamment)





Axes complémentaires de travail



Veille scientifique et collaboration science-gestion

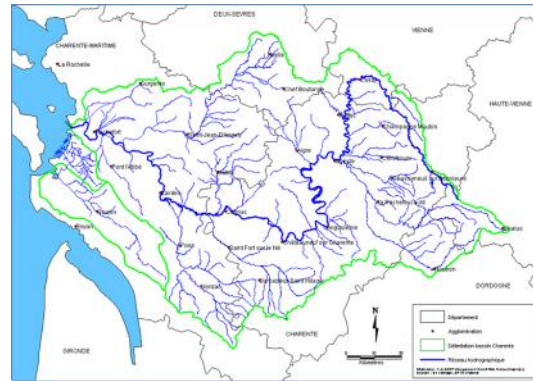
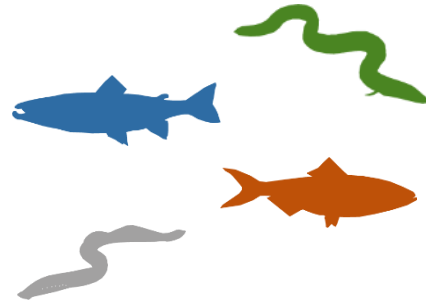


Recherche de **sources de financements complémentaires** pour aider au développement de certaines thématiques ne pouvant être intégrées aux plans de gestion quinquennaux

Proposer cet axe de travail à mi-parcours du prochain plan de gestion dans le cadre d'un **projet tutoré** ou d'un **stage de Master 2 spécialisé en stratégie/gestion/financements de projets**



Mettre en place un **groupe de travail** avec les acteurs locaux relatif aux solutions envisageables pour améliorer les populations sur les BV Charente-Seudre



Yann ABDALLAH
SCIMABIO Interface
06 72 56 21 36
yann.abdallah@scimabio-interface.fr